

כללי:

לורטקט הינו מתקן ללכידה המונית של זבוב פירות הים תיכון הנועד להפחית את אוכלוסיית בוגרי הזבוב ובעיקר את הנק' בות ההוות גורם מרכזי ביצירת הנזק הנגרם לפרי. המתקן הינו 'יבש' ואינו מכיל רעל ולחומרים בתוכו אין כל מגע עם פירות העץ או עם עלולות ומאן שאין כל בעיית שאריות על הפרי ועל העלוה. בשל חוש המושק (Med Fly Biolure) והסלקטי' ביות הרבה לזבוב הים תיכון ובמיוחד לנקבת הזבוב מתאפשר שימוש במספר מועט יחסית של מתקנים לדונם ומצמצמת הפגיעה באויבים טבעיים. יישום המתקן קל ומהיר ומהווה **חלק ממכלול האמצעים** המשמשים להדברת הזבוב.

הוראות שימוש:

אזהרות:

החומר הפעיל עלול לגרום לגירוי בעור, בעיניים, בריאות. עלול להזיק לבריאות בבליעה. לא צפויים למשתמש בשי' מוש בתכשיר בצורת היישום המקורית ובאמצעי המיגון המפורסטים בהמשך.

אמצעי זהירות ומיגון לזמן ההכנה השימוש:

נהג בתכשיר בכל אמצעי הזהירות הנהוגים בעת העבודה עם חומרי הדברה. בזמן הטיפול בתכשיר, יש ללבוש בגדי עבודה ארוכים כולל נעלי עבודה סגורות , כפפות מ-c.p.v. ומשקפי מגן. אל תאכל, אל תשתה ואל תעשן בזמן העבודה.

סכנות לסביבה: לא ידוע כמויק לסביבה.

פעולת המתקן:

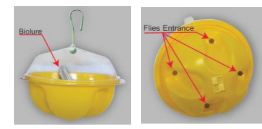
המושקן מכיל שלושה חומרים נדיפים המקיימים ביניהם סינרגיה ויעיל עד כ- 180 יום.

50mg PUTRESCINE (FFP)

6.7g Ammonium Acetate (FFA)

2.8 g Trimethylamine Hydrochloride (FFT)

החומרים מתנדפים אל הסביבה באופן מבוקר דרך חרירים קטנים, דרכם נכנסים הזבובים למתקן ואינם מוצאים את דרכם החוצה ולאחר זמן מה הם מתים.



לורטקט

لور تكت LurTECT

מתקן למשיכה ולהדברת זבוב הים התיכון (Ceratitis Capitata)

מכיל: חומרי משיכה 9.5 גר' לנדיפית 30% Ammonium Acetate

דרגת רעילות: מסוקן IV **מספר או"ם:** לא מסווג

רישיון השירותים להגנת הצומח: 15/הצ/4291

קרא בעיון את התווית לפני השימוש

לישימוש חקלאי בלבד - לא לשימוש ביתי!



לורטקט מיוצר ומשווק ע"י חברת רונפאל טכנולוגיות (1991) בע"מ.

המושקן (Med Fly Biolure) מיוצר ע"י חברת Suterra

ומיואב לארץ ע"י חברת אדמה.

מס' ייצור: ע"ג המושקן.

רונפאל טכנולוגיות (1991) בע"מ

פיתוח חקלאי אקולוגי

פארק תעשיות השרון

ת.ד 5028 קדימה 6092000

טל': 09-7463386 | פקס: 09-7480688

www.ronpaltech.com



מכיל: 100 יחידות

עדכון: 6/15

המוצר נבדק ע"י היצרן (רונפאל טכנולוגיות בע"מ) והיבואן (אדמה) בארץ ונמצא מתאים לייצוא כמפורט בתווית.

המשתמש נושא באחריות לכל הנזקים הנובעים מגורמים מתנאים שאינם בשליטת היצרן. היצרן אינו אחראי לנזקים העלולים להיגרם כתוצאה מתנאי אחסון לא מתאימים או כתוצאה משימוש לא נכון במתקנים ואי הקפדה על הוראות ההפעלה והניסור.

*בזנים הרגישים בכל גידול מומלץ לטפל ב 7.5 מתקנים לדונם.

*באזורים הידועים כרגישים- 'נקודות חמות' ובאזורים בעלי פוטנציאל מחיה והתרבות של הזבוב הקרובים ל: מטמנות, לולים, רפתות, חורש טבעי, מקור מים- מומלץ לטפל ב 7.5 מתקנים לדונם.

*שימוש במספר מתקנים גבוה מהמצוין בתווית בזנים שאינם רגישים עלול לגרום לאפקט שלילי ולמשיכה של זבוב לחלקה מבחוץ.

גידול	מספר מתקנים לדונם
הדרים	5-7.5
תפוח	5

ניסור:

בכדי לקבל מושג לגבי **המצאות זבוב** בחלקה לאורך העונה ובראשיתה, ניתן להשתמש בלורטקט לשם ניסור הזבוב. רצוי לסמן מתקן אחד לכל 20 דונם וכן בהיקף החלקה ובנקודות 'חמות' ולבדוק המצאות זבוב אחת לשבוע.

אין בניסור ד"י בכדי לנהל נכון את ממשק ההדברה כנגד הזבוב, יש לבצע בנוסף בדיקות נגיעות כפרי אחת לשבוע.

לאחר תלית המתקנים:

חובה לבצע אחת לשבוע ניסור זבוב לשם בקרה על התפתחות אוכלוסיות הזבוב במטע ובדיקות נגיעות הזבוב בפרי. מומלץ להיעזר בשירותי פיקוח מויקים מקצועיים.

במידה יש עליה באוכלוסיית הזבוב במטע ו/או בנגיעות כפרי יש לפעול מיידית באמצעות מתן ריסוסי תנבור ו/או תנבור של מתקנים. *ניתן להתייעץ באגרונום החברה בכל עניין הקשור ללורטקט.

בגמר השימוש:

הגנה אישית בגמר העבודה:

בגמר הטיפול רחץ היטב את כל גופך במים וסבון ולהחליף בגדיך. יש לכבס את הבגדים בכפרד. אין ללבוש מחדש בגדים שלא כובסו.

מועד כניסה מחדש לחלקה: REENTRY מיד לאחר התליה

אחסון:

שמור את התכשיר באריזה המקורית, סגורה / במחסן קריר, יבש, מוצל ומאוורר היטב ונעול המיועד לחומרי הדברה. מנע הרטבת התכשיר או התחממותו בזמן האחסון. סגור היטב את האריזה לאחר השימוש. הקפד לאחסנו הרחק מחומרי מזון, מספוא ומחץ להישג ידם של ילדים, בני אדם שאינם מוסמכים לטפל בו ובעלי חיים. נדיפיות לפני שימוש יש לאחסן בטמפ' רטורת החדר. לא להקפוא!

טיפול בנדיפית שנקרעה:

יש לאסוף באמצעות מטאטא ויעה (ללא מגע ידיים) ולהשליך לפח האשפה או לאתר פסולת רעילה. יש להימנע מזיהום מקורות מים, בריכות דגים וביובים.

השמדת נדיפיות משומשות:

את הנדיפיות המשומשות יש לעטוף בנייר עיתון ולהשליך לאשפה או לאתר פסולת רעילה.

אין לעשות שימוש חוזר בנדיפיות או במיכל האריזה.

עזרה ראשונה: במקרה של מגע **בעיניים**, שטוף במים זורמים במשך 20 דקות לפחות. פנה לרופא אם הגירוי נמשך.

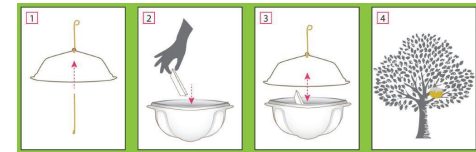
במקרה של מגע עם **העור**, שטוף היטב במים וסבון ופנה לרופא. במקרה של בעיות **נשימה** העבר את הנפגע לאוויר צח ופנה לרופא. במקרה של **בליעה**, פנה מיד לרופא והצג בפניו תווית זו.

לקראת העונה הבאה:

במידה **המתקנים** תקינים ניתן לבצע שימוש חוזר ולהחליף נדיפית בלבד. במידה ולא יש להחליף מתקן ונדיפית.

אופן התלייה:

המושקן יעיל עד כ- 180 יום אם כי יעילותו עלולה לפחות בהתאם לתנאי הסביבה כגון: חשיפה לקרינה, העדר הצללה (חלקות צעירות), חמסנים ועוד. יש לתלות את המתקן בחלקו הפנימי **המוצל** של העץ בגובה נוח לתלייה (1.5-2 מ'), בפינה הצפון מערבית (בנקודות סכורות, חשוב לבצע ניוום סביב המתקן). יש לפזר את המתקנים בחלקה בצורת סגול (זיג-זוג) כל **שורה שניה** בהתאם למספר העצים בדונם. מספר העצים בדונם לחלק במיגון המתקן הרצוי לדונם לחלק ל- 2 (כל שורה שניה). המספר המתקבל זה מספר העץ בו תולים את המתקן. **דוגמה:** 70 עצים לדונם. מיגון 5 מתקנים לדונם. 70/5/2 = 7. בשורה מספר 1 מתקן בעץ מספר 1 והבא בעץ מספר 8 וכן הלאה. בשורה מספר 3 מתקן בעץ מספר 4 והבא בעץ מספר 11 וכן הלאה.



מועדי התלייה נקבעים ע"י ניסור מקדים ומועד הרגישות הפוטנציאלי לזבוב, כל גידול והמועד שלו ובהתאם להנחיות שירותי ההדברה והפיקוח האזוריים. ככלל יש לתלות את המתקנים לפני מועד החלית הרגישות המשתנה מגידול לגידול ולא מוקדם מחמישה חודשים לפני מועד הקטיף המשוער. **במידה ובתחילת תהליך הניסור מבחינים באוכלוסייה בינונית עד גבוהה, אין לתלות את המתקנים לפני ריסוס פרופילקטי מקדים.**